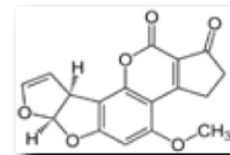


Ìkóba Ìtorosí-olóró Àti Àwọn ohun tí ó n se Okùnfà re nínú Ohun-ògbìn



Oríṣií itorosi-oloro méréin ló wọpọ: B1, B2, G1 and G2

Kín ni wọn?

Ìtorosí-olóró jẹ àwọn iwọ tí olú- olóró bíi *A. flavus*, *A. aflatoxiformans*, and *A. parasiticus* ṣẹdà. Wọn jẹ iwọ abá-ooru-ré, aláílòòòrùn, aláíláwọ àti àìrì.



Èpà tí ó ti díbàjẹ

Kín ni ipa wọn?

Wọn máa n fa jejerẹ èdò, iyípada nínú ara, àìdàgbà ọlẹ inú, ìdínkù àjẹsára àti akudé ìdàgbàsókè fún ọmọ.

Àwọn ohun-òsìn adiyé aláílẹra



Jejerẹ èdò tí itorosi-oloro fà



Oriyin Àwòrán: cornell.edu

Níbo ni a ti lè rí wọn?

A lè rí wọn nínú àwọn ohun-ògbìn ìdibajẹ tí ó n wù ní agbègbè olòòrùn ní àgbáyé.



A lè rí ìtorosí-olóró M1, tí ó wá láti ara ìtorosí-olóró B1, nínú àwọn ọúnjẹ abiyé àti wàrà tó díbàjẹ.

Olú olóró lè fa ìdibajẹ ohun-ògbìn nípasẹ Ìtorosí-oloro. Ìdibajẹ lè wáyé lásìkò:

- **Ṣaaju ìkórè:** Nígba tí a bá gbé olú náà lọ sí ara irúgbìn, ibi tí irukèrẹ àgbàdo tí n rú jáde, àláfó àti ihò tí kòkòrò gbé.
- **Ìkórè:** Nígba tí a bá kó eré-oko sí orí ilẹ̀lẹ̀ lásán, tí a yọ kóró kúrò nínú èpo nì onà tì kò dára, tí olú-olóró náà tì ó wà nínú ilẹ̀ àti aféfé sii bọ sínú eré oko oníhóro tì o tì kán tàbí bàjẹ.
- **Lẹyin ìkórè:** Nígba tí ipamọ̀ àti ikókiri irúgbìn oníhóro kò bá ní imọ̀tótó, tí ohun olóró náà sí bọ sínú rẹ̀ láti inú ilẹ̀ àti aféfé.

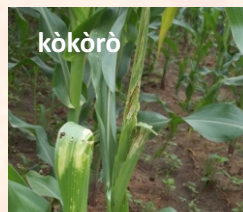
Àwọn ipò tó dára fún ipòsì ìdibajẹ itorosi-oloro



Àwọn ọjà aláílétò níbi tí wọn ti n ta àwọn ọúnjẹ tí kò ní ààbò.



Ètò ìrinnà tí kò dára tó



kòkòrò

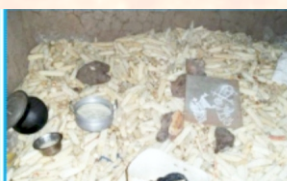


Èye

àimúnádóko kíkápá kokoro ati eranko to n ba ohun ogbin je, igbalẹ̀ àwọn ìtorosí-oloró

èkúté

Nígba tí àwọn ètò ìṣògbìn, ètò lẹyin ìkórè, ikópamọ̀ sínú ilẹ̀, ìrinnà àti ikókiri, àti agbègbè itaja kò bá dára tó, àwọn ohun-ògbìn máa n fara kó ohun olóró. Àwọn kòkòrò yí sí máa n tú itorosi-oloro sínú ọúnjẹ.



Kíkópamọ̀ ati ile ipamo ti o kójúòsùnwọn



Ètò lẹyin ìkórè tí kò dára

Ìṣàkósó Ìtorosí-olóró ṣe kókó

Àwọn ànhààní ọúnjẹ tí kò ní ìtorosí-olóró:

- Ó máa n jẹ kí ọúnjẹ tó dára pọ̀ sí
- Kò sí àkóbá fún ilera èniyàn àti eranko láti ara jíjẹ ọúnjẹ tó dára
- Ó máa n jẹ kí ànhààní àti kó ọúnjẹ ló sí ilẹ̀ òkèrè pọ̀ sí tórí àwọn irúgbìn náà yóò bá ètò ilàna àlàkálẹ̀ mu



Àwọn Ọ̀nà lati Dènà Itorosi Oloro Ẹ́ajú Ìkórè

Dènà Ipá ohun aláilèmíí bí èròjà oḡbìn ati omi nipasẹ

- Gbígbìn ohun oḡbìn tí o ní àbùdá orísíírísíí tí ó dára tí wón sì lee se dáadaá ní agbègbè tí a gbìn wón sì
- Ríidájú pé èròjà amohùn oḡbìn rú gògò wà nínú ilẹ̀ nípa ríroko lásìkò ati lílò ajílẹ̀

Dènà Ipá nkan abemi bíi eranko ati kòkòrò to n fokoje nipasẹ:

- Gbígbìn ohun oḡbìn orísíírísíí tó yẹ telérawọn ní saà oḡbìn kòḡkan láti dènà ifòrò tí àwọn olú-oloró n fà.
- Lílò ilàna tó yẹ láti kápá kòkòrò ati eranko abogbinje
- Lílò Aflasafe™ geḡe bí idáàbòbò lati dènà Olu-oloro saaju Ìkórè

Àwọn ọ̀nà lati dena Itorosi Oloro nigba ìkórè àti lẹ̀yìn ìkórè



Rí i dájú pé o tètè kórè àwọn ohun-oḡbìn, kí ó sì ri pé wón wà ní gbígbẹ̀ láijẹ́ kí òjò pa wón mó



Kórè ohun-oḡbìn sínú àpò tààràtà tàbí fi pamọ́ sí àwọn pèpèle tó láàbò orí. Máse kó wón sí orí ilẹ̀lẹ̀ lásán. Sá àwọn tó ti bàjẹ̀ dànù.



Kó wón jò sókè dáadaá láti máse jẹ́ kí omi wọ́ inú wón, kí itorosi-oloro sì má rí ààyè wọ́ ibẹ̀



Sá wón gbẹ́ sí orí pèpèle tó ní àsíborí, kí í se ní ilẹ̀lẹ̀ lásán. Jẹ́ kí epà gbẹ́ fún iwọn tí ó dín ní idá mèsàn-án nínú oḡòrùn-ún, àti agbàdo fún idá mètálá nínú oḡòrùn-ún. Sa àwọn tó ti bàjẹ̀ dànù.



Kó àwọn ohun-oḡbìn tó ti gbẹ́ dọkàn sínú ilé ipamọ́ tó dára, kúrò lẹ́wọ́ kòkòrò kí wón sì má sún mó ògiri. Yẹ diẹ̀ (àsàyan) nínú erè-okò wo fún itorosi-oloro kí ó tó kó wón pamọ́.



Kó àwọn irúgbìn rin ìrinajò nínú ọkọ́ tí ó mó tóní, tí a fi pákọ́ tẹ̀lẹ̀ rẹ̀, tí ó sì ní aàbò lórí. Yàgò fún bíba àwọn àpò jẹ́ lásìkò tító ọkọ́ àti lásìkò jíjà ẹ̀rù, àti lásìkò ìrinrinajò

Ìfitónilétí yìí wá láti ọwọ́ Ẹgbé tí ó n rísí ètò Oúnjẹ Àti Oḡbìn síse ti Àjọ Àgbáyé (FAO), pẹ̀lú ifowosowọ́pọ́ Àjọ tí ó n se iwádúú lórí isẹ́ oḡbìn ní ilẹ̀ adúláwọ́ (IITA) àti Ẹka Ijọba tó n mójú tó isẹ́ Oḡbìn àti Idàgbàsókè Ìgbèríkò ní orílẹ̀-èdè Nàìjíríá (FMARD).

